

แผนยุทธศาสตร์

สถาบันวิจัยพหุศาสตร์

ระยะ 5 ปี (พ.ศ.2566-2570)



สถาบันวิจัยพหุศาสตร์ มหาวิทยาลัยเชียงใหม่

Multidisciplinary Research Institute (MDRI), Chiang Mai University

ข้อมูลทั่วไปของสถาบันฯ

ชื่อภาษาไทย	สถาบันวิจัยพหุศาสตร์ (สวพ.)
ชื่อภาษาอังกฤษ	Multidisciplinary Research Institute (MDRI)
ที่อยู่	อาคารสถาบันวิจัยพหุศาสตร์ 239 ถ.ช่วยแก้ว ต.สุเทพ อ.เมือง จ.เชียงใหม่ 50200
เบอร์โทรศัพท์	เลขานุการสถาบันฯ 053-942455 งานบริหารทั่วไป 053-942454, 053-942456, 053-942461 งานบริหารงานวิจัยฯ 053-942478, 053-942480 งานการเงินฯ 053-942457, 053-942458 053-942477, 053-942479
Email	mdri@cmu.ac.th
Facebook	สถาบันวิจัยพหุศาสตร์ มช.
เว็บไซต์	www.mdri.cmu.ac.th

คำนำ

ตามที่ ประชุมสภามหาวิทยาลัยเชียงใหม่ ครั้งที่ 2/2566 เมื่อวันที่ 25 กุมภาพันธ์ 2566 ได้มีมติอนุมัติควมรวม 2 สถาบันวิจัย คือ สถาบันวิจัยสังคม และสถาบันวิจัยวิทยาศาสตร์และเทคโนโลยี เป็น “**สถาบันวิจัยพหุศาสตร์**” (**Multidisciplinary Research Institute : MDRI**) ตามราชกิจจานุเบกษา เล่ม 140 ตอนพิเศษ 93 ง หน้า 21 ลงวันที่ 21 เมษายน 2566

โดยการจัดทำแผนยุทธศาสตร์สถาบันวิจัยพหุศาสตร์ ในครั้งนี้ เป็นการจัดทำแบบมีส่วนร่วม มีการระดมความคิดเห็นจากบุคลากรทุกภาคส่วน ตลอดจนคณาจารย์หน่วยวิจัยในเครือข่าย เมื่อวันที่ 6 มิถุนายน 2566 ได้มีการวิพากษ์แผนยุทธศาสตร์สถาบันวิจัยพหุศาสตร์ ระยะ 5 ปี (พ.ศ. 2566-2570) จากกรอบการวิเคราะห์บริบท สภาพแวดล้อมภายนอก การวิเคราะห์องค์กร และการตอบสนองต่อเป้าหมายยุทธศาสตร์ชาติ และแผนพัฒนาการศึกษามหาวิทยาลัยเชียงใหม่ ระยะที่ 13 (พ.ศ. 2566-2570) ทั้งนี้ แผนยุทธศาสตร์ฉบับนี้ ได้ผ่านความเห็นชอบจากคณะกรรมการอำนวยการประจำสถาบันฯ ในคราวประชุม ครั้งที่ 1/2566 เมื่อวันที่ 18 สิงหาคม 2566

สถาบันวิจัยพหุศาสตร์ หวังเป็นอย่างยิ่งว่า แผนยุทธศาสตร์สถาบันวิจัยพหุศาสตร์ ระยะ 5 ปี (พ.ศ. 2566 - 2570) ฉบับนี้ จะนำไปสู่การร่วมมือและพัฒนาร่วมกันของทุกภาคส่วนของสถาบันวิจัยพหุศาสตร์ เพื่อเป้าหมายที่สำคัญในการพัฒนาสังคม ชุมชน อุตสาหกรรม และประเทศชาติอย่างยั่งยืนต่อไป



(ศาสตราจารย์เกียรติคุณ ดร. สัญชัย จตุรสิทรา)

ผู้อำนวยการสถาบันวิจัยพหุศาสตร์

18 สิงหาคม 2566

สารบัญ

หน้า

ส่วนที่ 1 การวิเคราะห์ห้องคิด และบริบทปัจจุบัน

1. การวิเคราะห์บริบท สภาพแวดล้อมภายนอก	1
1.1 แผนยุทธศาสตร์ชาติ พ.ศ. 2561-2580	2
1.2 กรอบแผนพัฒนาเศรษฐกิจและสังคมแห่งชาติ ฉบับที่ 13 (พ.ศ. 2566-2570)	4
1.3 แผนด้านวิทยาศาสตร์ วิจัยและนวัตกรรมของประเทศ (พ.ศ. 2566 - 2570)	6
1.4 แผนพัฒนาการศึกษามหาวิทยาลัยเชียงใหม่ ระยะที่ 13 (พ.ศ. 2566 - 2570)	7
2. การวิเคราะห์ห้องคิด	10
2.1 การวิเคราะห์จุดแข็ง โอกาส แรงบันดาลใจ และผลลัพธ์ (SOAR Analysis) ของสถาบันวิจัยพหุศาสตร์	10

ส่วนที่ 2 แผนยุทธศาสตร์สถาบันวิจัยพหุศาสตร์ ระยะ 5 ปี (พ.ศ.2566-2570)

แผนที่ยุทธศาสตร์สถาบันวิจัยพหุศาสตร์ (พ.ศ.2566-2570)	11
วิสัยทัศน์ พันธกิจ ค่านิยม วัฒนธรรมองค์กร	12
เป้าประสงค์หลัก ตัวชี้วัด และยุทธศาสตร์	12
แผนยุทธศาสตร์สถาบันวิจัยพหุศาสตร์	13
แผนปฏิบัติการระยะ 5 ปี (ปีงบประมาณ 2566-2570)	14
แผนปฏิบัติการระยะ 5 ปี (ปีงบประมาณ 2566-2570) เป้าหมายตัวชี้วัด รายปี)	19
การขับเคลื่อนแผนยุทธศาสตร์สถาบันวิจัยพหุศาสตร์ ระยะ 5 ปี (พ.ศ.2566-2570)	22



ส่วนที่ 1

การวิเคราะห์ห้องค้กร
และบริบทปัจจุบัน

1. การวิเคราะห์บริบท สภาพแวดล้อมภายนอก

การวางแผนยุทธศาสตร์ของสถาบันวิจัยพหุศาสตร์ เริ่มต้นจากการวิเคราะห์สภาพแวดล้อมภายนอก ได้แก่ แผนยุทธศาสตร์ชาติ พ.ศ. 2561-2580 กรอบแผนพัฒนาเศรษฐกิจและสังคมแห่งชาติ ฉบับที่ 13 (พ.ศ. 2566-2570) แผนด้านวิทยาศาสตร์ วิจัยและนวัตกรรมของประเทศ พ.ศ.2566-2570 และแผนพัฒนาการศึกษามหาวิทยาลัยเชียงใหม่ ระยะที่ 13 (พ.ศ.2566-2570) โดยสรุปได้ดังภาพด้านล่าง และมีความสอดคล้องในประเด็นย่อย ดังรายละเอียดข้อ 1.1-1.4



แผน	PLATFORM				สำนักงานสถาบันฯ
	Climate Actions & PM2.5	Novel Food & Health	Novel Tourism & Creative Economy	Social Engagement	
ยุทธศาสตร์ชาติ 20 ปี พ.ศ. 2561 - 2580					
ยุทธศาสตร์ที่ 2 : ด้านการสร้างความสามารถในการแข่งขัน		☑			
ประเด็นย่อยที่ 1 การเกษตรสร้างมูลค่า					
ประเด็นย่อยที่ 3 สร้างความหลากหลายด้านการท่องเที่ยว			☑	☑	
ยุทธศาสตร์ที่ 4 : ด้านการสร้างโอกาสและความเสมอภาคทางสังคม					
ประเด็นย่อยที่ 1 การลดความเหลื่อมล้ำ สร้างความเป็นธรรมในทุกมิติ				☑	
ประเด็นย่อยที่ 3 การเสริมสร้างพลังทางสังคม			☑	☑	
ยุทธศาสตร์ที่ 5 : ด้านการสร้างการเติบโตบนคุณภาพชีวิตที่เป็นมิตรต่อสิ่งแวดล้อม					
ประเด็นย่อยที่ 1 สร้างการเติบโตอย่างยั่งยืนบนสังคมเศรษฐกิจสีเขียว	☑		☑		
ประเด็นย่อยที่ 3 สร้างการเติบโตอย่างยั่งยืนบนสังคมที่เป็นมิตรต่อสภาพภูมิอากาศ	☑		☑		
กรอบแผนพัฒนาเศรษฐกิจและสังคมแห่งชาติ ฉบับที่ 13 (พ.ศ. 2566-2570)					
หมายเหตุที่ 1 เกษตรและเกษตรแปรรูปมูลค่าสูง		☑			
หมายเหตุที่ 2 ท่องเที่ยวเน้นคุณภาพและความยั่งยืน			☑	☑	
หมายเหตุที่ 10 เศรษฐกิจหมุนเวียนและสังคมคาร์บอนต่ำ	☑			☑	
หมายเหตุที่ 11 กิจสมรรถนะและการเปลี่ยนแปลงสภาพภูมิอากาศ	☑			☑	
แผนด้านวิทยาศาสตร์ วิจัยและนวัตกรรมของประเทศ พ.ศ. 2566 – 2570					
ยุทธศาสตร์ที่ 1 : การพัฒนาเศรษฐกิจไทยด้วยเศรษฐกิจสร้างคุณค่าและเศรษฐกิจสร้างสรรค์		☑	☑	☑	
ยุทธศาสตร์ที่ 2 : การยกระดับสังคมและสิ่งแวดล้อม	☑			☑	
ยุทธศาสตร์ที่ 3 : การพัฒนาวิทยาศาสตร์ เทคโนโลยี การวิจัยและนวัตกรรมระดับขั้นแนวหน้า	☑	☑			
ยุทธศาสตร์ที่ 4 : การพัฒนากำลังคน สถาบันอุดมศึกษา และสถาบันวิจัย	☑		☑	☑	
แผนพัฒนาการศึกษามหาวิทยาลัยเชียงใหม่ ระยะที่ 13 (พ.ศ. 2566-2570)					
SO1 : Biopolis Platform	☑	☑			
SO2 : Medicopolis Platform		☑			
SO3 : Creative Lanna Platform			☑	☑	
SO5 : Research and Innovation Platform	☑	☑	☑	☑	
SO6 : CMU Excellence Management Platform					☑
PM 2.5	☑			☑	

1.1 ยุทธศาสตร์ชาติ พ.ศ. 2561-2580



ที่มา: <https://citily.me/M9Rpd>

การพัฒนาประเทศในช่วงระยะเวลาของยุทธศาสตร์ชาติ พ.ศ. 2561-2580 จะมุ่งเน้นการสร้างสมดุลระหว่างการพัฒนาเศรษฐกิจ สังคม และสิ่งแวดล้อม ประกอบด้วย 6 ยุทธศาสตร์ คือ

- 1) ยุทธศาสตร์ชาติด้านความมั่นคง
- 2) ยุทธศาสตร์ชาติด้านการสร้างความสามารถในการแข่งขัน
- 3) ยุทธศาสตร์ชาติด้านการพัฒนาและเสริมสร้างศักยภาพทรัพยากรมนุษย์
- 4) ยุทธศาสตร์ชาติด้านการสร้างโอกาสและความเสมอภาคทางสังคม
- 5) ยุทธศาสตร์ชาติด้านการสร้างการเติบโตบนคุณภาพชีวิตที่เป็นมิตรต่อสิ่งแวดล้อม
- 6) ยุทธศาสตร์ชาติด้านการปรับสมดุลและพัฒนาระบบการบริหารจัดการภาครัฐ

ซึ่งสถาบันฯ ได้ดำเนินงานที่สอดคล้องกับยุทธศาสตร์ชาติ 3 ประเด็น ได้แก่ ด้านการสร้างความสามารถในการแข่งขัน ด้านการสร้างโอกาสและความเสมอภาคทางสังคม และด้านการสร้างการเติบโตบนคุณภาพชีวิตที่เป็นมิตรต่อสิ่งแวดล้อม โดยสอดคล้องกับประเด็นย่อย ดังนี้

ยุทธศาสตร์ที่ 2 ด้านการสร้างความสามารถในการแข่งขัน ได้แก่

1. การเกษตรสร้างมูลค่า ให้ความสำคัญกับการเพิ่มผลผลิตภาพการผลิตทั้งเชิงปริมาณและมูลค่า และความหลากหลายของสินค้าเกษตร ประกอบด้วย (1) เกษตรอัตลักษณ์พื้นที่ (2) เกษตรปลอดภัย (3) เกษตรชีวภาพ (4) เกษตรแปรรูป และ (5) เกษตรอัจฉริยะ

3. สร้างความหลากหลายด้านการท่องเที่ยว โดยการรักษาความเป็น จุดหมายปลายทางที่สำคัญของการท่องเที่ยวระดับโลกที่ดึงดูดนักท่องเที่ยวทุกระดับ และเพิ่มสัดส่วนของนักท่องเที่ยวที่มีคุณภาพสูง ประกอบด้วย (1) ท่องเที่ยวเชิงสร้างสรรค์และวัฒนธรรม (2) ท่องเที่ยวเชิงธุรกิจ (3) ท่องเที่ยวเชิงสุขภาพ ความงามและแพทย์แผนไทย (4) ท่องเที่ยวสำราญทางน้ำ และ (5) ท่องเที่ยวเชื่อมโยงภูมิภาค

ยุทธศาสตร์ที่ 4 ด้านการสร้างโอกาสและความเสมอภาคทางสังคม ได้แก่

1. การลดความเหลื่อมล้ำ สร้างความเป็นธรรมในทุกมิติ โดย (1) ปรับโครงสร้างเศรษฐกิจฐานราก (2) ปฏิรูประบบภาษีและการคุ้มครองผู้บริโภค (3) กระจายการถือครองที่ดินและการเข้าถึงทรัพยากร (4) เพิ่มผลิตภาพและคุ้มครองแรงงานไทย ให้เป็นแรงงานฝีมือที่มีคุณภาพและความริเริ่มสร้างสรรค์ มีความปลอดภัยในการทำงาน (5) สร้างหลักประกันทางสังคมที่ครอบคลุมและเหมาะสมกับคนทุกช่วงวัย ทุกเพศภาวะและทุกกลุ่ม (6) ลงทุนทางสังคมแบบมุ่งเป้าเพื่อช่วยเหลือกลุ่มคนยากจนและกลุ่มผู้ด้อยโอกาสโดยตรง (7) สร้างความเป็นธรรมในการเข้าถึงบริการสาธารณสุข และการศึกษา โดยเฉพาะสำหรับผู้มีรายได้น้อยและกลุ่มผู้ด้อยโอกาส และ (8) สร้างความเป็นธรรมในการเข้าถึงกระบวนการยุติธรรมอย่างทั่วถึง

3. การเสริมสร้างพลังทางสังคม โดย (1) สร้างสังคมเข้มแข็งที่แบ่งปัน ไม่ทอดทิ้งกัน และมีคุณธรรม โดยสนับสนุนการรวมตัวและดึงพลังของภาคส่วนต่าง ๆ (2) การรองรับสังคมสูงวัยอย่างมีคุณภาพ (3) สนับสนุนความร่วมมือระหว่างภาครัฐ ภาคเอกชน ภาควิชาการ ภาคประชาสังคมและภาคประชาชน (4) ส่งเสริมความเสมอภาคทางเพศและบทบาทของสตรีในการสร้างสรรค์สังคม (5) สนับสนุนการพัฒนามาตรฐานทุนทางสังคมและวัฒนธรรม และ (6) สนับสนุนการพัฒนาเทคโนโลยีสารสนเทศและสื่อสร้างสรรค์ เพื่อรองรับสังคมยุคดิจิทัล

ยุทธศาสตร์ที่ 5 ด้านการสร้างการเติบโตบนคุณภาพชีวิตที่เป็นมิตรต่อสิ่งแวดล้อม ได้แก่

1. สร้างการเติบโตอย่างยั่งยืนบนสังคมเศรษฐกิจสีเขียว โดย (1) เพิ่มมูลค่าของเศรษฐกิจฐานชีวภาพให้สอดคล้องกับยุทธศาสตร์ด้านการสร้างความสามารถในการแข่งขัน (2) อนุรักษ์และฟื้นฟูความหลากหลายทางชีวภาพในและนอกถิ่นกำเนิด (3) อนุรักษ์และฟื้นฟูแม่น้ำลำคลองและแหล่งน้ำธรรมชาติทั่วประเทศ (4) รักษาและเพิ่มพื้นที่สีเขียวที่เป็นมิตรกับสิ่งแวดล้อม และ (5) ส่งเสริมการบริโภคและการผลิตที่ยั่งยืน

3. สร้างการเติบโตอย่างยั่งยืนบนสังคมที่เป็นมิตรต่อสภาพภูมิอากาศ โดย (1) ลดการปล่อยก๊าซเรือนกระจก (2) มีการปรับตัวเพื่อลดความสูญเสียและเสียหายจากภัยธรรมชาติและผลกระทบที่เกี่ยวข้องกับการเปลี่ยนแปลงสภาพภูมิอากาศยุทธศาสตร์ชาติด้านการสร้างการเติบโตบนคุณภาพชีวิตที่เป็นมิตรต่อสิ่งแวดล้อม (3) มุ่งเป้าสู่การลงทุนที่เป็นมิตรต่อสภาพภูมิอากาศในการพัฒนาโครงสร้างพื้นฐานของภาครัฐและภาคเอกชน และ (4) พัฒนาและสร้างระบบรับมือปรับตัวต่อโรคอุบัติใหม่และโรคอุบัติซ้ำที่เกิดจากการเปลี่ยนแปลงภูมิอากาศ

1.2 กรอบแผนพัฒนาเศรษฐกิจและสังคมแห่งชาติ ฉบับที่ 13 (พ.ศ. 2566-2570)

สำนักงานสภาพัฒนาการเศรษฐกิจและสังคมแห่งชาติ (สภาพัฒน์ฯ) ได้นำเสนอการวิเคราะห์โอกาสและความเสี่ยงจากกระแสการเปลี่ยนแปลงระดับโลก ดังแสดงในรูปภาพ



ที่มา: https://www.nesdc.go.th/download/Plan13/Doc/PPT_MissionToTransform.pdf

การกำหนดทิศทางพัฒนาประเทศในระยะของแผนพัฒนาฯ ฉบับที่ 13 มีวัตถุประสงค์ เพื่อพลิกโฉมประเทศไทยสู่ “สังคมก้าวหน้า เศรษฐกิจสร้างมูลค่าอย่างยั่งยืน” ซึ่งหมายถึง การสร้างการเปลี่ยนแปลงที่ครอบคลุมตั้งแต่ระดับโครงสร้าง นโยบาย และกลไก เพื่อมุ่งเสริมสร้างสังคมที่ก้าวหน้า พลวัตของโลก และเกื้อหนุนให้คนไทยมีโอกาสที่จะพัฒนาตนเองได้อย่างเต็มศักยภาพ พร้อมกับการยกระดับกิจกรรมการผลิตและการให้บริการให้สามารถสร้างมูลค่าเพิ่มที่สูงขึ้น โดยอยู่บนพื้นฐานของความยั่งยืนทางสิ่งแวดล้อม

เพื่อให้เป็นไปตามวัตถุประสงค์ในแผนพัฒนาฯ ฉบับที่ 13 จึงมีการกำหนดเป้าหมายหลักของการพัฒนา จำนวน 5 ประการ โดยมีตัวชี้วัดและค่าเป้าหมายของแต่ละเป้าหมายหลัก ดังแสดงในรูปภาพ



ที่มา: https://www.nesdc.go.th/download/Plan13/Doc/PPT_MissionToTransform.pdf



แผนพัฒนาเศรษฐกิจและสังคมแห่งชาติ ฉบับที่ 13 มุ่งสร้างความเปลี่ยนแปลงครั้งใหญ่ของประเทศเพื่อพลิกโฉมประเทศไปสู่ “สังคมก้าวหน้า เศรษฐกิจสร้างมูลค่าอย่างยั่งยืน” เป็นสังคมที่ก้าวทันพลวัตโลก คนไทยมีโอกาพัฒนาได้อย่างเต็มศักยภาพ พร้อมปรับโครงสร้างเศรษฐกิจไปสู่การขับเคลื่อนด้วยเทคโนโลยี นวัตกรรม และความคิดสร้างสรรค์ โดยคำนึงถึงความยั่งยืนทางสิ่งแวดล้อม ประกอบด้วยกลุ่มแผนงานหลัก 4 กลุ่ม (1) การสร้างเศรษฐกิจมูลค่าสูงที่เป็นมิตรต่อสิ่งแวดล้อม 6 หมายเหตุ (2) การสร้างสังคมแห่งโอกาสและความเป็นธรรม 3 หมายเหตุ (3) การสร้างวิถีชีวิตที่ยั่งยืน 2 หมายเหตุ และ (4) การสร้างปัจจัยสนับสนุนและการพลิกโฉมประเทศ 2 หมายเหตุ ดังแสดงในรูปภาพ



ที่มา: https://www.nesdc.go.th/download/Plan13/Doc/PPT_MissionToTransform.pdf

ซึ่งสถาบันฯ ได้ดำเนินงานที่สอดคล้องกับ 4 หมายเหตุ ได้แก่ ๑ เกษตรและเกษตรแปรรูปมูลค่าสูง ๒ การท่องเที่ยวเน้นคุณภาพและความยั่งยืน ๓ เศรษฐกิจหมุนเวียนและสังคมคาร์บอนต่ำ และ ๔ ภัยธรรมชาติและการเปลี่ยนแปลงสภาพภูมิอากาศ ซึ่งความเชื่อมโยงระหว่างหมายเหตุการพัฒนาทั้งเป้าหมายหลัก ดังแสดงในรูปภาพ



ที่มา: https://www.nesdc.go.th/download/Plan13/Doc/Plan13_Final.pdf



1.3 แผนด้านวิทยาศาสตร์ วิจัยและนวัตกรรมของประเทศ (พ.ศ. 2566 - 2570)

กรอบนโยบายและยุทธศาสตร์ของ อววน. พ.ศ. 2566-2570 มีวิสัยทัศน์ คือ “สานพลังการอุดมศึกษา วิทยาศาสตร์ วิจัยและนวัตกรรมไทย พลิกโฉมให้ประเทศมีการพัฒนาอย่างรวดเร็วและยั่งยืนยกระดับความสามารถในการแข่งขันด้วยเศรษฐกิจสร้างคุณค่า และพร้อมก้าวสู่ออนาคต” โดยมียุทธศาสตร์การอุดมศึกษา วิทยาศาสตร์ วิจัยและนวัตกรรม 4 ยุทธศาสตร์ ดังต่อไปนี้

- ยุทธศาสตร์ที่ 1** การพัฒนาเศรษฐกิจไทยด้วยเศรษฐกิจสร้างคุณค่าและเศรษฐกิจสร้างสรรค์ให้มีความสามารถในการแข่งขัน และพึ่งพาตนเองได้อย่างยั่งยืนพร้อมสู่ออนาคต
- ยุทธศาสตร์ที่ 2** การยกระดับสังคมและสิ่งแวดล้อม ให้มีการพัฒนาอย่างยั่งยืน สามารถแก้ไขปัญหาท้าทายและปรับตัวได้ทันต่อพลวัตการเปลี่ยนแปลงของโลก
- ยุทธศาสตร์ที่ 3** การพัฒนาวิทยาศาสตร์ เทคโนโลยี การวิจัยและนวัตกรรมระดับขั้นแนวหน้าที่ก้าวหน้าล้ำยุค เพื่อสร้างโอกาสใหม่และความพร้อมของประเทศในอนาคต
- ยุทธศาสตร์ที่ 4** การพัฒนากำลังคน สถาบันอุดมศึกษา และสถาบันวิจัยให้เป็นฐานการขับเคลื่อนการพัฒนาเศรษฐกิจและสังคมของประเทศแบบก้าวกระโดดและอย่างยั่งยืน



ที่มา: <https://www.mhesi.go.th/index.php/all-media/book-ministry/8312-2566-2570.html>



ซึ่งสถาบันฯ ได้ดำเนินงานที่สอดคล้องกับยุทธศาสตร์ของ อววน. ทั้ง 4 ยุทธศาสตร์ โดยมีแผนงานที่สอดคล้องภายใต้ยุทธศาสตร์ ดังนี้

- ยุทธศาสตร์ที่ 1** การพัฒนาเศรษฐกิจไทยด้วยเศรษฐกิจสร้างคุณค่าและเศรษฐกิจสร้างสรรค์ ให้มีความสามารถในการแข่งขัน และพึ่งพาตนเองได้อย่างยั่งยืน พร้อมสู่ออนาคต
- แผนงานที่ 1.1 พัฒนาระบบเศรษฐกิจชีวภาพ-เศรษฐกิจหมุนเวียน-เศรษฐกิจสีเขียว (Bio-Circular- Green Economy: BCG) ใน 4 ด้าน ให้เป็นระบบเศรษฐกิจมูลค่าสูง มีความยั่งยืนและเพิ่มรายได้ของประเทศ (ด้านเกษตรและอาหาร การแพทย์และสุขภาพ การท่องเที่ยว และพลังงาน วัสดุและเคมีชีวภาพ)
- ยุทธศาสตร์ที่ 2** การยกระดับสังคมและสิ่งแวดล้อม ให้มีการพัฒนาอย่างยั่งยืน สามารถแก้ไขปัญหาท้าทายและปรับตัวได้ทันต่อพลวัตการเปลี่ยนแปลงของโลก
- แผนงานที่ 2.6 พัฒนาและเร่งแก้ไขปัญหาระบบสาธารณสุขและสิ่งแวดล้อม โดยมุ่งเน้นการเป็นสังคมคาร์บอนต่ำ
- แผนงานที่ 2.7 เตรียมพร้อมรับ ตอบโต้ และปรับตัวต่อภัยพิบัติทางธรรมชาติและ การเปลี่ยนแปลงสภาพภูมิอากาศ
- ยุทธศาสตร์ที่ 3** การพัฒนาวิทยาศาสตร์ เทคโนโลยี การวิจัยและนวัตกรรมระดับขั้นแนวหน้า ที่ก้าวหน้าล้ำยุค เพื่อสร้างโอกาสใหม่และความพร้อมของประเทศในอนาคต
- แผนงานที่ 3.1 ขับเคลื่อนการวิจัยขั้นแนวหน้าที่สร้างองค์ความรู้ใหม่ด้านวิทยาศาสตร์ สังคมศาสตร์ มนุษยศาสตร์ ศิลปกรรมศาสตร์ และเทคโนโลยีขั้นแนวหน้า รวมทั้งการประยุกต์ใช้ และพัฒนาต่อยอด
- แผนงานที่ 3.3 พัฒนาโครงสร้างพื้นฐานด้านวิทยาศาสตร์ วิจัยและนวัตกรรม และโครงสร้าง พื้นฐานทางคุณภาพของประเทศ ที่รองรับการวิจัยขั้นแนวหน้า และการพัฒนาเทคโนโลยีและนวัตกรรมสู่ออนาคต
- ยุทธศาสตร์ที่ 4** การพัฒนากำลังคน สถาบันอุดมศึกษา และสถาบันวิจัยให้เป็นฐานการขับเคลื่อนการพัฒนาเศรษฐกิจและสังคมของประเทศแบบก้าวกระโดดและอย่างยั่งยืน
- แผนงานที่ 4.3 พลิกโฉมและยกระดับสถาบัน/หน่วยงานด้านวิจัยและพัฒนานวัตกรรมให้ตอบโจทย์เป้าหมายยุทธศาสตร์ของประเทศและสามารถเทียบเคียงระดับนานาชาติ

1.4 แผนพัฒนาการศึกษามหาวิทยาลัยเชียงใหม่ ระยะที่ 13 (พ.ศ.2566-2570)

ในปีงบประมาณ พ.ศ. 2566 มหาวิทยาลัยเชียงใหม่ มีนโยบายในการขับเคลื่อนการพัฒนา มหาวิทยาลัย ภายใต้แผนพัฒนาการศึกษามหาวิทยาลัยเชียงใหม่ ระยะที่ 13 (พ.ศ. 2566-2570) โดยมี วิสัยทัศน์ คือ “มหาวิทยาลัยชั้นนำ ที่รับผิดชอบต่อสังคม เพื่อการพัฒนาที่ยั่งยืน ด้วยนวัตกรรม” ซึ่ง เป้าหมายวิสัยทัศน์ ในปี พ.ศ. 2570 มี 3 เป้าหมาย ดังนี้

- 1) ผลการประเมิน Socio Economic Impact 60,000 ล้านบาท
- 2) ได้รับการจัดอันดับ Time Higher Education University Impact Ranking อยู่ใน 50 อันดับแรกของโลก
- 3) ได้รับรางวัล Thailand Quality Class Plus (Innovation) : TQC+ (Innovation)

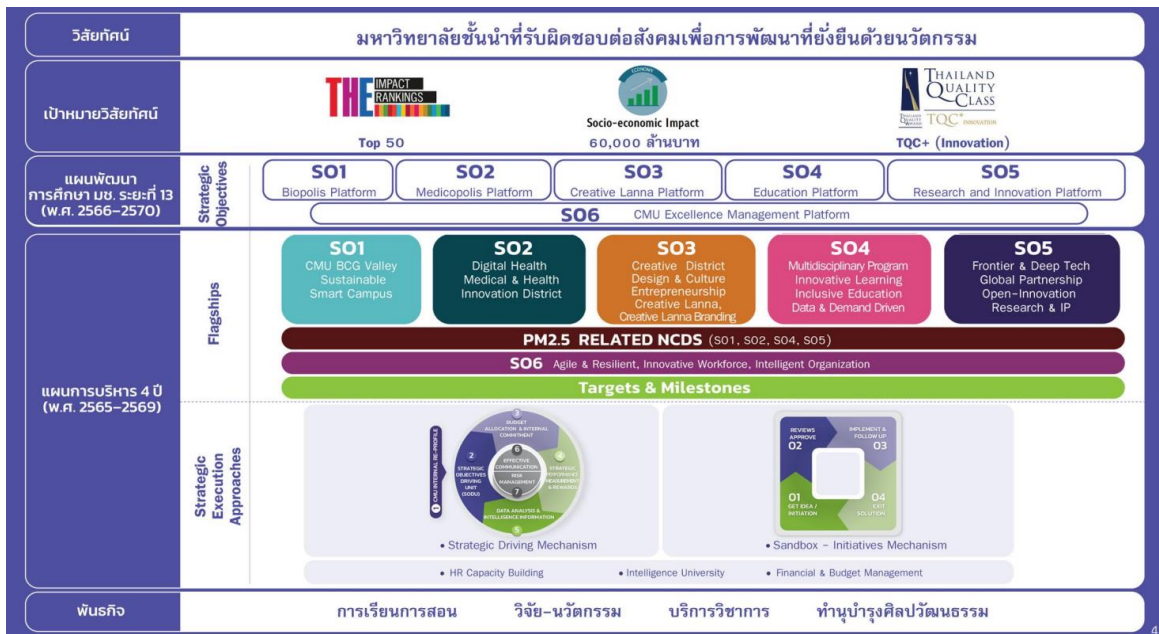


- โดยมียุทธศาสตร์การพัฒนามหาวิทยาลัยในรูปแบบวัตถุประสงค์เชิงกลยุทธ์ 6 ด้าน ได้แก่
- SO1 สร้างการพัฒนาที่ยั่งยืนด้านนวัตกรรมเศรษฐกิจฐานชีวภาพ (Biopolis Platform)
 - SO2 สร้างการพัฒนาที่ยั่งยืนด้านนวัตกรรมการแพทย์ สุขภาพ และการดูแลผู้สูงอายุ (Medicopolis Platform)
 - SO3 สร้างการพัฒนาที่ยั่งยืนด้านล้านนาสร้างสรรค์ (Creative Lanna Platform)
 - SO4 สร้างการพัฒนาที่ยั่งยืนด้านการจัดการศึกษา (Education Platform)
 - SO5 สร้างการพัฒนาที่ยั่งยืนด้านการวิจัยและนวัตกรรม (Research and Innovation Platform)
 - SO6 บริหารจัดการองค์กรเพื่อมุ่งสู่ความเป็นเลิศ (CMU Excellence Management Platform)

และมหาวิทยาลัย ได้กำหนดกลยุทธ์หลัก 6 ข้อ เพื่อขับเคลื่อนมหาวิทยาลัยสู่เป้าหมาย ได้แก่

- S1 พัฒนากลไก ผลักดันการวิจัยชั้นแนวหน้า และเทคโนโลยีเชิงลึก
- S2 สร้างระบบนิเวศที่เอื้อต่อการบูรณาการองค์ความรู้ ในการจัดการศึกษา วิจัย และนวัตกรรม ผ่านการสร้างรูปแบบการทำงานที่เหมาะสม
- S3 ส่งเสริมการนำผลงานสร้างสรรค์และนวัตกรรมที่มีผลกระทบสูงไปใช้ประโยชน์ เพื่อพัฒนาเศรษฐกิจ สังคม สิ่งแวดล้อม และการพัฒนาที่ยั่งยืน
- S4 พัฒนากลไกในการผลักดันการวิจัยและพัฒนานวัตกรรมด้านการศึกษา เพื่อรองรับทักษะแห่งอนาคต
- S5 พัฒนากลไกในการสร้างโอกาสและความเท่าเทียมทางการศึกษาให้คนทุกกลุ่มและทุกช่วงวัย สามารถเข้าถึงการเรียนรู้ระดับมหาวิทยาลัยได้
- S6 สร้างรูปแบบการบริหารจัดการที่เป็นเลิศ เพื่อเพิ่มประสิทธิภาพในการดำเนินงาน

โดยมีความเชื่อมโยงของวิสัยทัศน์ พันธกิจ ค่านิยม ยุทธศาสตร์ และกลยุทธ์ในการพัฒนามหาวิทยาลัย ตามแผนพัฒนาการศึกษามหาวิทยาลัยเชียงใหม่ ระเบียบที่ 13 (พ.ศ. 2566-2570)



ที่มา: เอกสารบรรยาย แนวทางการขับเคลื่อน “แผนพัฒนาการศึกษามหาวิทยาลัยเชียงใหม่ ระเบียบที่ 13 (พ.ศ.2566-2570)” โดย ศาสตราจารย์ ดร.นพ.พงษ์รักษ์ ศรีบัณฑิตมงคล อธิการบดีมหาวิทยาลัยเชียงใหม่

ซึ่งสถาบันฯ ได้ดำเนินงานที่สอดคล้องกับแผนพัฒนาการศึกษามหาวิทยาลัยเชียงใหม่ ระเบียบที่ 13 (พ.ศ. 2566-2570) ได้แก่ SO1, SO2, SO3, SO5, SO6 และ PM2.5



ทั้งนี้ แผนพัฒนาการศึกษามหาวิทยาลัยเชียงใหม่ ระยะที่ 13 มีความสอดคล้อง และมุ่งสนับสนุน
แนวทางการพัฒนาอย่างยั่งยืน โดยสนับสนุนเป้าหมายการพัฒนาอย่างยั่งยืน 9 เป้าหมาย ได้แก่

- SDG 1 No Poverty ขจัดความยากจน
- SDG 2 Zero Hunger ยุติความหิวโหย บรรลุความมั่นคงทางอาหารและยกระดับโภชนาการสำหรับทุกคนในทุกวัย
- SDG 3 Good Health and Well-Being สร้างหลักประกันว่าคนมีชีวิตที่มีสุขภาพดีและส่งเสริมสวัสดิภาพสำหรับทุกคนในทุกวัน
- SDG 4 Quality Education สร้างหลักประกันว่า ทุกคนมีการศึกษาที่มีคุณภาพอย่างครอบคลุมและเท่าเทียม และสนับสนุนโอกาสในการเรียนรู้ตลอดชีวิต
- SDG 7 Affordable and Clean Energy สร้างหลักประกันให้ทุกคนสามารถเข้าถึงพลังงานสมัยใหม่ที่ยั่งยืนในราคาที่ย่อมเยา
- SDG 9 Industry Innovation and Infrastructure สร้างโครงสร้างพื้นฐานที่มีความทนทาน ส่งเสริมการพัฒนาอุตสาหกรรมที่ครอบคลุมและยั่งยืน และส่งเสริมนวัตกรรม
- SDG 11 Sustainable Cities and Communities ทำให้เมืองและการตั้งถิ่นฐานของมนุษย์มีความครอบคลุม ปลอดภัย มีภูมิทัศน์ทางกายภาพและยั่งยืน
- SDG 13 Climate Action เร่งต่อสู้กับการเปลี่ยนแปลงสภาพภูมิอากาศและผลกระทบที่เกิดขึ้น
- SDG 17 Partnerships for the Goals เสริมความเข้มแข็งให้แก่กลไกการดำเนินงานและฟื้นฟูสภาพหุ้นส่วนความร่วมมือระดับโลกสำหรับการพัฒนาที่ยั่งยืน

แผนพัฒนาการศึกษามหาวิทยาลัยเชียงใหม่ ระยะที่ 13 (พ.ศ.2566-2570) ได้จัดกลุ่มหัวข้อแผนยุทธศาสตร์ (Agenda) ภายใต้วัตถุประสงค์เชิงกลยุทธ์ จำนวน 13 Agenda ดังนี้

- Agenda 1 การสร้างระบบนิเวศเศรษฐกิจฐานชีวภาพ (Biopolis Ecosystem)
- Agenda 2 การก้าวเข้าสู่ความเป็นกลางทางคาร์บอนของมหาวิทยาลัยเชียงใหม่ (Carbon Neutral University)
- Agenda 3 การยกระดับสู่มหาวิทยาลัยอัจฉริยะ (Intelligence University)
- Agenda 4 การพัฒนามหาวิทยาลัยแห่งการสร้างผู้ประกอบการ (Entrepreneurial University)
- Agenda 5 การพัฒนาย่านนวัตกรรมการแพทย์และสุขภาพ (Medical & Healthy Innovation District)
- Agenda 6 การพัฒนาย่านสร้างสรรค์ (Creative District) และ แบนด์สร้างสรรค์ (Creative Branding)
- Agenda 7 การพัฒนาที่ยั่งยืนด้านการจัดการศึกษา (Education Platform)
- Agenda 8 การวิจัยและพัฒนา (Research and Development)
- Agenda 9 การพัฒนากลไกเพื่อส่งเสริมนวัตกรรม (Innovation Mechanisms Development)
- Agenda 10 การบริการรับใช้สังคม (Social Engagement)
- Agenda 11 PM2.5 Related NCDs
- Agenda 12 การสร้างองค์กรแบบเอจิล์และยืดหยุ่นสูง (Agile & Resilient Organization)
- Agenda 13 การพัฒนาศักยภาพบุคลากร (Human Resource Capacity Development)



2. การวิเคราะห์ห้องคึก

การวิเคราะห์จุดแข็ง โอกาส แรงบันดาลใจ และผลลัพธ์ (SOAR Analysis) ของสถาบันวิจัย พหุศาสตร์

สถาบันฯ ได้วิเคราะห์สภาพแวดล้อมขององค์กร (SOAR Analysis) เพื่อนำไปทบทวนวิสัยทัศน์ (Vision) พันธกิจ (Mission) ค่านิยมหลักองค์กร (Core Values) และวัฒนธรรมองค์กร (Organization Culture) ที่ควรจะเป็น ภายใต้บริบทที่เป็นอยู่ในปัจจุบันและคาดว่าจะเกิดขึ้นในอนาคต

<p>S</p> <p>Strengths</p> <ol style="list-style-type: none">1. เป็นองค์กรที่มีเป้าหมายที่ชัดเจน และบริหารงานตามหลักธรรมาภิบาล2. ตั้งอยู่ในพื้นที่ศูนย์กลางวัฒนธรรมล้านนา สามารถพัฒนาเศรษฐกิจและสังคม บนพื้นฐานของการสร้างมูลค่าเพิ่มให้กับชุมชน3. เป็นองค์กรที่บูรณาการงานวิจัยเชิงสหวิทยาการ4. ผู้บริหารมีวิสัยทัศน์กว้างไกล และมีความเชี่ยวชาญระดับสูง5. สายบังคับบัญชาสั้น กระชับ ทำให้กระบวนการบริหารจัดการองค์กรคล่องตัวและรวดเร็ว6. มีวิจัยมีความเชี่ยวชาญหลากหลายสาขา สามารถบูรณาการพหุศาสตร์ในแนวทาง7. บุคลากรสายสนับสนุนมีส่วนร่วมในการบริหารจัดการโครงการวิจัย และมี Service Mind8. มีการพัฒนาระบบเทคโนโลยีสารสนเทศ เพื่อใช้สนับสนุนการบริหารจัดการองค์กร	<p>O</p> <p>Opportunities</p> <ol style="list-style-type: none">1. ตั้งอยู่ในพื้นที่ซึ่งมีหน่วยงานระดับเล็กและขนาดกลางที่เอื้อต่อการให้บริการวิชาการและการสร้างงานวิจัยเพิ่มมากยิ่งขึ้น2. รัฐบาลมีนโยบายในการส่งเสริมเทคโนโลยีในการแก้ปัญหาให้ภาคเอกชนและผู้ประกอบการ3. พันธกิจของสถาบันฯ สอดคล้องกับนโยบายของมหาวิทยาลัยและรัฐบาล ทำให้มีโอกาสที่จะได้รับการจัดสรรประมาณสนับสนุนการวิจัยได้มากยิ่งขึ้น4. แหล่งทุนทั้งภายในและต่างประเทศ เปิดรับข้อเสนอโครงการแบบบูรณาการงานวิจัยในลักษณะสหวิทยาการสอดคล้องกับพันธกิจของสถาบันฯ5. เทคโนโลยีสมัยใหม่ สามารถส่งข้อเสนอโครงการ/ติดต่อสื่อสาร ผ่าน Platform Online ทำให้สะดวกและรวดเร็ว
<p>A</p> <p>Aspirations</p> <ol style="list-style-type: none">1. เป็นสถาบันวิจัยที่มีชื่อเสียง มีคุณภาพและมีมาตรฐานเป็นที่ยอมรับในระดับชาติและระดับสากล2. เป็นสถาบันวิจัยที่สร้างประโยชน์และแก้ไขปัญหาให้กับประเทศและท้องถิ่น รวมทั้งภาคเอกชนและผู้ประกอบการ3. มุ่งสู่การเป็นองค์กรที่เป็นเลิศด้านการจัดการงานวิจัยแบบมุ่งผลสัมฤทธิ์4. บุคลากรในองค์กรมีความก้าวหน้าในสายงาน (Career Path)5. มีการสร้างขวัญและกำลังใจให้กับบุคลากร ชื่นชมความสำเร็จและร่วมภาคภูมิใจด้วยกัน6. มีความสามัคคี ให้ความร่วมมือ ช่วยเหลือเกื้อกูล และผลักดันกันและกัน	<p>R</p> <p>Results</p> <ol style="list-style-type: none">1. จำนวนทุนสนับสนุนงานวิจัยและพัฒนามาจากแหล่งทุนภายนอก 250 ล้านบาท2. จำนวนผลงานตีพิมพ์อยู่ในฐานข้อมูลระดับชาติและนานาชาติ จำนวน 200 ผลงาน3. ร้อยละของจำนวนผลงาน Scopus Q1 ต่อจำนวนผลงานตีพิมพ์ทั้งหมดในฐานข้อมูล Scopus ไม่น้อยกว่าร้อยละ 30/ปี4. จำนวนผลงานตีพิมพ์ในฐานข้อมูล TCI จำนวน 25 ผลงาน5. จำนวนนวัตกรรม/ผลงานวิจัยที่อยู่ใน CMU-RL ระดับ 4-7 จำนวน 20 ผลงาน6. จำนวนการยื่นขอรับความคุ้มครองทรัพย์สินทางปัญญาจดสิทธิบัตร/อนุสิทธิบัตร จำนวน 10 ผลงาน7. จำนวนผู้เข้ารับการอบรมหรือรับองค์ความรู้ที่นำไปใช้ประโยชน์ 750 คน8. ผลการประเมินผลตอบแทนทางสังคม เศรษฐกิจและสิ่งแวดล้อม (SROI) เบื้องต้น 1,500 ล้านบาท



ส่วนที่ 2

แผนยุทธศาสตร์

สถาบันวิจัยพหุศาสตร์

ระยะ 5 ปี (พ.ศ.2566-2570)



มหาวิทยาลัยชั้นนำที่รับผิดชอบต่อสังคมเพื่อการพัฒนาที่ยั่งยืน ด้วยนวัตกรรม
 A Leading University Committed to Social Responsibility for Sustainable Development through Innovation.

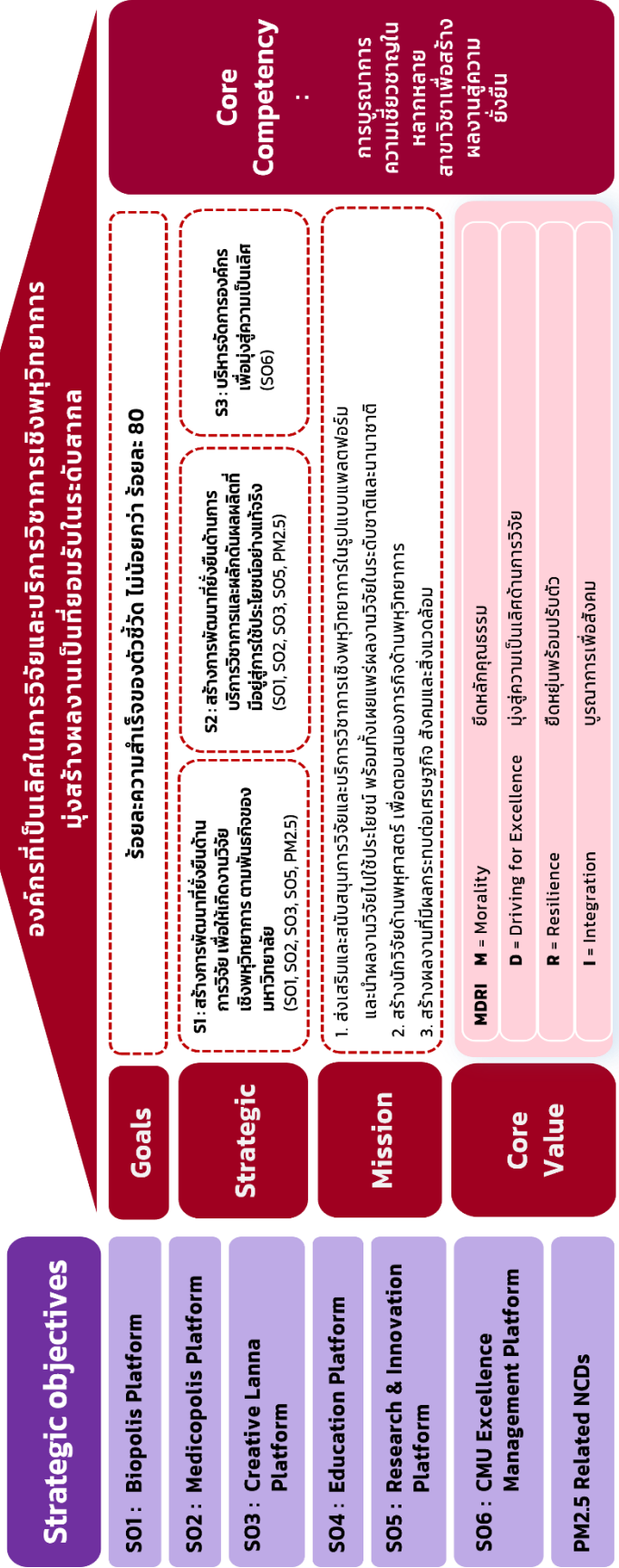
THE IMPACT RANKINGS THE UJR Top50

Goals

Socio-Economic Impact 60,000 MB.

TCC+ (Innovation)

Vision
 องค์กรที่เป็นเลิศในการวิจัยและบริการวิชาการเชิงพหุวิทยาการ
 มุ่งสร้างผลงานเป็นที่ยอมรับในระดับสากล



วิสัยทัศน์ (Vision)

“องค์กรที่เป็นเลิศในการวิจัยและบริการวิชาการเชิงพหุวิทยาการ
มุ่งสร้างผลงานเป็นที่ยอมรับในระดับสากล”

งานวิจัยและบริการวิชาการเชิงพหุวิทยาการ หมายถึง การเป็นองค์กรที่เน้นการประสานความร่วมมือจากทุกภาคส่วนเพื่อให้เกิดงานวิจัยและบริการวิชาการเชิงพหุวิทยาการบนฐานองค์ความรู้หลายสาขาวิชา เพื่อการพัฒนาเศรษฐกิจ สังคม ชุมชน และสิ่งแวดล้อม

ความเป็นเลิศ หมายถึง การเป็นองค์กรที่ให้ความสำคัญกับการขับเคลื่อนการวิจัยและบริการวิชาการเชิงพหุวิทยาการ ภายใต้ฐานการนำแนวคิดสร้างสรรค์และมุ่งเน้นการประสานความร่วมมือจากทุกภาคส่วน เพื่อเกิดผลงานจากการวิจัย นำสู่การบริการวิชาการ เพื่อตอบโจทย์ของภาคเศรษฐกิจ สังคม ชุมชน และสิ่งแวดล้อมของประเทศ

พันธกิจ (Mission)

- ส่งเสริมและสนับสนุนการวิจัยและบริการวิชาการเชิงพหุวิทยาการในรูปแบบ แพลตฟอร์ม และนำผลงานวิจัยไปใช้ประโยชน์ พร้อมทั้งเผยแพร่ผลงานวิจัยในระดับชาติและนานาชาติ
- สร้างนักวิจัยด้านพหุศาสตร์เพื่อตอบสนองภารกิจด้านพหุวิทยาการ
- สร้างผลงานที่มีผลกระทบต่อเศรษฐกิจ สังคมและสิ่งแวดล้อม

ค่านิยม (Core Values)

MDRI	M = Morality	ยึดหลักคุณธรรม
อ่านว่า “เอ็ม-ดรี”	D = Driving for Excellence	มุ่งสู่ความเป็นเลิศด้านการวิจัย
	R = Resilience	ยืดหยุ่นพร้อมปรับตัว
	I = Integration	บูรณาการเพื่อสังคม

วัฒนธรรมองค์กร (Organization Culture)

คิดนอกกรอบ ตอบโจทย์วิจัย ใส่ใจบริการ สร้างสรรค์งานเพื่อสังคม

เป้าประสงค์ และตัวชี้วัดเป้าประสงค์หลัก

เป้าประสงค์หลัก สร้างผลงานวิจัย และบริการวิชาการเชิงพหุวิทยาการที่นำไปใช้ประโยชน์อย่างเป็นรูปธรรมและตอบโจทย์การพัฒนาเศรษฐกิจ สังคม ชุมชน และสิ่งแวดล้อมของประเทศ

ตัวชี้วัดของเป้าประสงค์หลัก ร้อยละความสำเร็จของตัวชี้วัด ไม่น้อยกว่า ร้อยละ 80

ตัวชี้วัด

- | | |
|--|-------------------------|
| 1. จำนวนทุนสนับสนุนงานวิจัยและพัฒนาจากแหล่งทุนภายนอก | จำนวน 250 ล้านบาท |
| 2. จำนวนผลงานตีพิมพ์ในฐานข้อมูล Scopus | จำนวน 200 ผลงาน |
| 3. ร้อยละของจำนวนผลงาน Scopus Q1 ต่อจำนวนผลงานตีพิมพ์ทั้งหมดในฐานข้อมูล Scopus | ไม่น้อยกว่าร้อยละ 30/ปี |
| 4. จำนวนผลงานตีพิมพ์ในฐานข้อมูล TCI tier 1 | จำนวน 25 ผลงาน |
| 5. จำนวนนวัตกรรม/ผลงานวิจัยที่อยู่ใน CMU-RL ระดับ 4-7 | จำนวน 20 ผลงาน |
| 6. จำนวนนักวิจัยด้านพหุศาสตร์ (ทั้งนักวิจัยใน และนอกสถาบันฯ) | จำนวน 250 คน |
| 7. จำนวนองค์ความรู้ที่นำไปใช้ประโยชน์ | จำนวน 50 องค์ความรู้ |
| 8. ผลการประเมินผลตอบแทนทางเศรษฐกิจ สังคมและสิ่งแวดล้อม (SROI) เบื้องต้น | จำนวน 1,000 ล้านบาท |



แผนยุทธศาสตร์สถาบันวิจัยพหุศาสตร์

ยุทธศาสตร์ที่ 1 : สร้างการพัฒนายั่งยืนด้านการวิจัย เพื่อให้เกิดงานวิจัยเชิงพหุวิทยาการตามพันธกิจของมหาวิทยาลัย

เป้าประสงค์เชิงยุทธศาสตร์	สร้างความร่วมมือให้เกิดงานวิจัยเชิงพหุวิทยาการ
ตัวชี้วัดเชิงยุทธศาสตร์	จำนวนผลงานวิจัยเชิงพหุวิทยาการ ที่ตอบสนองต่อความต้องการของสังคม ชุมชน และอุตสาหกรรม
กลยุทธ์	<ol style="list-style-type: none"> 1. สร้างและพัฒนาการวิจัยเชิงพหุวิทยาการร่วมกับแหล่งทุนภายนอก เพื่อขับเคลื่อนภารกิจร่วมกัน 2. ส่งเสริม สนับสนุนการนำผลงานวิจัยที่มีอยู่สร้างมูลค่าเพิ่มในเชิงพาณิชย์ 3. สร้างบุคลากร/เครือข่ายความร่วมมือการวิจัยขั้นแนวหน้า เพื่อสร้างสรรคงานวิจัยในมิติและพื้นที่ใหม่

ยุทธศาสตร์ที่ 2 : สร้างการพัฒนายั่งยืนด้านการบริการวิชาการและผลิตภัณฑ์ที่มีอยู่สู่การใช้ประโยชน์อย่างแท้จริง

เป้าประสงค์เชิงยุทธศาสตร์	ยกระดับสังคมและสิ่งแวดล้อมสู่ความยั่งยืน สามารถแก้ปัญหาที่ท้าทายด้วยศาสตร์ทุกแขนง
ตัวชี้วัดเชิงยุทธศาสตร์	จำนวนโครงการ/กิจกรรมให้บริการวิชาการแก่สังคมที่เกิดประโยชน์ต่อสังคม ชุมชน และภาคอุตสาหกรรม
กลยุทธ์	<ol style="list-style-type: none"> 1. นำองค์ความรู้ที่มีอยู่สู่การบริการวิชาการ และถ่ายทอดเทคโนโลยีให้กับสังคม ชุมชน และภาคอุตสาหกรรม 2. สร้างมูลค่าเพิ่ม/การเพิ่มผลผลิต เพื่อยกระดับ/เพิ่มศักยภาพการแข่งขันระดับสังคม ชุมชน และอุตสาหกรรม

ยุทธศาสตร์ที่ 3 : บริหารจัดการองค์กรเพื่อมุ่งสู่ความเป็นเลิศ

เป้าประสงค์เชิงยุทธศาสตร์	องค์กรขนาดใหญ่ที่มีระบบบริหารจัดการ โดยใช้เทคโนโลยีสมัยใหม่ มีประสิทธิภาพ และมีคุณธรรม
ตัวชี้วัดเชิงยุทธศาสตร์	<ol style="list-style-type: none"> 1. ร้อยละการบรรลุผลสำเร็จในการปฏิบัติตามแผนยุทธศาสตร์ 2. คะแนนของผลการประเมินองค์กรคุณธรรมและความโปร่งใส
กลยุทธ์	<ol style="list-style-type: none"> 1. พัฒนา/ปรับปรุงระบบสารสนเทศสนับสนุนการบริหารจัดการที่เป็นเลิศ โดยใช้ Digital Platform 2. พัฒนาระบบประกันคุณภาพและแผนยุทธศาสตร์ของสถาบันฯ 3. ส่งเสริม สนับสนุนและพัฒนาศักยภาพของบุคลากร 4. พัฒนา/ปรับปรุงกลไกในการส่งเสริมการประเมินผลการปฏิบัติงานของบุคลากรอย่างเป็นระบบ 5. สร้างวัฒนธรรมและปลูกจิตสำนึกให้กับบุคลากรทุกระดับ



แผนปฏิบัติงานระยะ 5 ปี (ปีงบประมาณ 2566-2570)
(กำหนดเป้าหมายตัวชี้วัด ระยะ 5 ปี)

ยุทธศาสตร์ที่ 1

สร้างการพัฒนาที่ยั่งยืนด้านการวิจัย เพื่อให้เกิดงานวิจัยเชิงพหุวิทยาการตามพันธกิจของมหาวิทยาลัย

เป้าประสงค์เชิงยุทธศาสตร์ สร้างความร่วมมือให้เกิดงานวิจัยเชิงพหุวิทยาการ

ตัวชี้วัดและค่าเป้าหมาย จำนวนผลงานวิจัยเชิงพหุวิทยาการ ที่ตอบสนองต่อความต้องการของสังคม ชุมชน และอุตสาหกรรม ไม่น้อยกว่า 54 ผลงาน (เมื่อสิ้นสุดแผน)

แผนงาน	ตัวชี้วัด	โครงการ / กิจกรรม
กลยุทธ์	1. สร้างและพัฒนากิจการวิจัยเชิงพหุวิทยาการร่วมกับแหล่งทุนภายนอก เพื่อขับเคลื่อนภารกิจร่วมกัน	
แผนบูรณาการ/ชุดโครงการ/ โครงการในด้าน - Climate Actions and PM2.5 - Novel Food, Health and Beauty - Novel Tourism and Creative Economy - Social Engagement	1. จำนวนทุนสนับสนุนงานวิจัยและพัฒนามาจากแหล่งทุนภายนอก (250 ล้านบาท เมื่อสิ้นสุดแผน) 1.1 ทุนสนับสนุนงานวิจัยและพัฒนามาจากหน่วยงานภายนอก (ภาครัฐ) 1.2 ทุนสนับสนุนงานวิจัยและพัฒนามาจากภาคอุตสาหกรรม (เอกชน) / รายได้จากภาคอุตสาหกรรม หรือชุมชน หรือ ผู้ใช้งานจริง 1.3 ทุนสนับสนุนงานวิจัยและพัฒนามาจากต่างประเทศ 2. จำนวนผลงานตีพิมพ์ในฐานข้อมูล Scopus (200 ผลงาน เมื่อสิ้นสุดแผน) 3. ร้อยละของจำนวนผลงาน Scopus Q1 ต่อจำนวนผลงานตีพิมพ์ทั้งหมดในฐานข้อมูล Scopus ไม่น้อยกว่าร้อยละ 30/ปี 4. จำนวนผลงานตีพิมพ์ในฐานข้อมูล TCI (25 ผลงาน เมื่อสิ้นสุดแผน) 5. จำนวนนักวิจัยที่มีขีดความสามารถ มีผลงานวิจัยเป็นที่ยอมรับของแหล่งทุนภายในและต่างประเทศ (นักวิจัยดาวเด่น) 5.1 ด้านวิทยาศาสตร์และเทคโนโลยี 2 คน เมื่อสิ้นสุดแผน 5.2 ด้านสังคม 2 คน เมื่อสิ้นสุดแผน	1. กิจกรรมขับเคลื่อนงานวิจัย และบริการวิชาการ 2. โครงการ/กิจกรรมสัมมนาบุคลากรสถาบันวิจัยพหุศาสตร์ 3. การวิจัย 4 ด้าน ได้แก่ (1) Climate Actions and PM2.5 (2) Novel Food, Health and Beauty (3) Novel Tourism and Creative Economy (4) Social Engagement



แผนงาน	ตัวชี้วัด	โครงการ / กิจกรรม
กลยุทธ์	2. ส่งเสริม สนับสนุนการนำนวัตกรรมมาสร้างมูลค่าเพิ่มในเชิงพาณิชย์	
ส่งเสริมการนำผลงานวิจัยไปเพิ่มความสามารถในการแข่งขัน	<ol style="list-style-type: none"> จำนวนผลงานวิจัยที่อยู่ใน TRL 4-7 (20 ผลงาน เมื่อสิ้นสุดแผน) จำนวนการยื่นขอรับความคุ้มครองทรัพย์สินทางปัญญา (สิทธิบัตร / อนุสิทธิบัตร / ลิขสิทธิ์ / เครื่องหมายการค้า) (10 ผลงานเมื่อสิ้นสุดแผน) ผลงานวิจัยเชิงพหุวิทยาการที่นำไปใช้ประโยชน์ที่ผ่านการยืนยันจากภาคอุตสาหกรรม (14 ผลงาน เมื่อสิ้นสุดแผน) ผลงานวิจัยเชิงพหุวิทยาการที่นำไปใช้ประโยชน์ที่ผ่านการยืนยันจากภาคชุมชน/สังคม (10 ผลงาน เมื่อสิ้นสุดแผน) 	<ol style="list-style-type: none"> กิจกรรมขับเคลื่อนงานวิจัย และบริการวิชาการ โครงการ/กิจกรรมสัมมนาบุคลากรสถาบันวิจัยพหุศาสตร์ การวิจัย 4 ด้าน ได้แก่ <ol style="list-style-type: none"> (1) Climate Actions and PM2.5 (2) Novel Food, Health and Beauty (3) Novel Tourism and Creative Economy (4) Social Engagement
กลยุทธ์	3. สร้างบุคลากร/เครือข่ายความร่วมมือการวิจัย เพื่อสร้างสรรคงานวิจัยในมิติและพื้นที่ใหม่	
พัฒนาเครือข่ายความร่วมมือการวิจัย	<ol style="list-style-type: none"> จำนวนนักวิจัยด้านพหุศาสตร์ 250 คน เมื่อสิ้นสุดแผน จำนวนเครือข่ายความร่วมมือใหม่ที่เพิ่มขึ้นในแต่ละปี (20 เครือข่าย เมื่อสิ้นสุดแผน) จำนวนบันทึกข้อตกลงความร่วมมือ (MoU) (10 ฉบับ เมื่อสิ้นสุดแผน) 	<ol style="list-style-type: none"> กิจกรรมขับเคลื่อนงานวิจัย และบริการวิชาการ โครงการ/กิจกรรมสัมมนาบุคลากรสถาบันวิจัยพหุศาสตร์ ประจำปี 2567 (หัวข้อการบริหารจัดการงานวิจัยแบบมุ่งผลสัมฤทธิ์) การวิจัย 4 ด้าน ได้แก่ <ol style="list-style-type: none"> (1) Climate Actions and PM2.5 (2) Novel Food, Health and Beauty (3) Novel Tourism and Creative Economy (4) Social Engagement



ยุทธศาสตร์ที่ 2

สร้างการพัฒนาที่ยั่งยืนด้านการบริการวิชาการและผลิตภัณฑ์ที่มีอยู่
สู่การใช้ประโยชน์อย่างแท้จริง

เป้าประสงค์เชิงยุทธศาสตร์ ยกระดับสังคมและสิ่งแวดล้อมสู่ความยั่งยืน สามารถแก้ปัญหาที่ท้าทาย
ด้วยศาสตร์ทุกแขนง

ตัวชี้วัดและค่าเป้าหมาย จำนวนโครงการ/กิจกรรมให้บริการวิชาการแก่สังคมที่เกิดประโยชน์ต่อสังคม
ชุมชน และภาคอุตสาหกรรม ไม่น้อยกว่า 20 โครงการ (เมื่อสิ้นสุดแผน)

แผนงาน	ตัวชี้วัด	โครงการ / กิจกรรม
กลยุทธ์	1. นำองค์ความรู้ที่มีอยู่สู่การบริการวิชาการ และถ่ายทอดเทคโนโลยีให้กับสังคม ชุมชน และภาคอุตสาหกรรม	
การนำองค์ความรู้ไปบริการ วิชาการ และถ่ายทอด เทคโนโลยีสู่ให้กับภาคชุมชน และภาคอุตสาหกรรม	<ol style="list-style-type: none"> จำนวนโครงการให้บริการ วิชาการแก่สังคมที่เกิดประโยชน์ ต่อชุมชนท้องถิ่น สังคม และ ภาคอุตสาหกรรม (20 โครงการ/ กิจกรรม เมื่อสิ้นสุดแผน) จำนวนผู้เข้ารับการอบรม (750 คน เมื่อสิ้นสุดแผน) 	<ol style="list-style-type: none"> กิจกรรมขับเคลื่อนงานวิจัย และบริการวิชาการ โครงการ/กิจกรรมสัมมนา บุคลากรสถาบัน วิจัยพหุศาสตร์ ประจำปี 2567 (หัวข้อการบริหาร จัดการงานวิจัยแบบมุ่ง ผลสัมฤทธิ์) การวิจัย 4 ด้าน ได้แก่ (1) Climate Actions & PM2.5 (2) Novel Food, Health & Beauty (3) Novel Tourism & Creative Economy (4) Social Engagement
กลยุทธ์	2. สร้างมูลค่าเพิ่ม/การเพิ่มผลผลิต เพื่อยกระดับ /เพิ่มศักยภาพการแข่งขันระดับ ชุมชนและอุตสาหกรรม	
เพิ่มผลผลิต / เพิ่มมูลค่า ผลิตภัณฑ์ / ยกระดับ คุณภาพชีวิต	<ol style="list-style-type: none"> จำนวนองค์ความรู้ที่นำไปใช้ ประโยชน์ (50 องค์ความรู้ เมื่อ สิ้นสุดแผน) ผลการประเมินผลตอบแทนทาง เศรษฐกิจ สังคม และสิ่งแวดล้อม (SROI) เบื้องต้น (1,000 ล้านบาท เมื่อสิ้นสุดแผน) 	<ol style="list-style-type: none"> กิจกรรมขับเคลื่อนงานวิจัย และบริการวิชาการ โครงการ/กิจกรรมสัมมนา บุคลากรสถาบันวิจัย พหุศาสตร์ การวิจัย 4 ด้าน ได้แก่ (1) Climate Actions & PM2.5 (2) Novel Food, Health & Beauty (3) Novel Tourism & Creative Economy (4) Social Engagement

ยุทธศาสตร์ที่ 3

บริหารจัดการองค์กรเพื่อมุ่งสู่ความเป็นเลิศ

เป้าประสงค์เชิงยุทธศาสตร์ องค์กรขนาดใหญ่ที่มีระบบบริหารจัดการ โดยใช้เทคโนโลยีสมัยใหม่ มีประสิทธิภาพ และมีคุณธรรม

ตัวชี้วัดและค่าเป้าหมาย (เมื่อสิ้นสุดแผน)

- ร้อยละการบรรลุผลสำเร็จในการปฏิบัติตามแผนยุทธศาสตร์ ไม่น้อยกว่าร้อยละ 80
- คะแนนของผลการประเมินองค์กรคุณธรรมและความโปร่งใส ไม่น้อยกว่าร้อยละ 85

แผนงาน	ตัวชี้วัด	โครงการ / กิจกรรม
กลยุทธ์	1. พัฒนา/ปรับปรุงระบบสารสนเทศสนับสนุนการบริหารจัดการที่เป็นเลิศ โดยใช้ Digital Platform	
พัฒนา/ปรับปรุงระบบสารสนเทศเพื่อสนับสนุนการขับเคลื่อนภารกิจขององค์กร	จำนวนระบบสารสนเทศที่พัฒนา/ปรับปรุง นำมาใช้ในการบริหารจัดการและการให้บริการขององค์กร (15 ระบบ เมื่อสิ้นสุดแผน)	การพัฒนาระบบสารสนเทศ
กลยุทธ์	2. พัฒนาระบบประกันคุณภาพและแผนยุทธศาสตร์ของสถาบันฯ	
1. พัฒนาระบบและกลไกการประกันคุณภาพตามแนวทาง CMU-EdPEx 2. ทบทวนแผนยุทธศาสตร์และแผนปฏิบัติการของสถาบันฯ	1. มีระบบและกลไกในการประกันคุณภาพตามแนวทาง CMU-EdPEx 2. ร้อยละการบรรลุผลสำเร็จในการปฏิบัติตามแผนยุทธศาสตร์ ไม่น้อยกว่าร้อยละ 80 ต่อปี	1. การพัฒนาระบบและกลไกในการประกันคุณภาพตามแนวทาง CMU-EdPEx 2. กิจกรรมทบทวนและจัดทำแผนยุทธศาสตร์และแผนปฏิบัติการประจำปี ของสถาบันฯ 3. โครงการ/กิจกรรมศึกษาเทียบเคียงเกณฑ์คุณภาพการศึกษาเพื่อการดำเนินการที่เป็นเลิศ (EdPEx) ประจำปี
กลยุทธ์	3. ส่งเสริม สนับสนุนและพัฒนาศักยภาพของบุคลากร	
พัฒนาทักษะที่สำคัญและจำเป็นในการปฏิบัติงานของบุคลากร	1. จำนวนกิจกรรมการพัฒนาทักษะบุคลากรทั้งกิจกรรมปกติและกิจกรรมการเรียนรู้ในระบบออนไลน์ (10 กิจกรรม เมื่อสิ้นสุดแผน) 2. จำนวนบุคลากรที่ยื่นผลงานเพื่อเข้าสู่ตำแหน่งที่สูงขึ้น (17 คน เมื่อสิ้นสุดแผน)	โครงการฝึกอบรม/การพัฒนาบุคลากร

แผนงาน	ตัวชี้วัด	โครงการ / กิจกรรม
กลยุทธ์	4. พัฒนา/ปรับปรุงกลไกในการส่งเสริมการประเมินผลการปฏิบัติงานของบุคลากรอย่างเป็นระบบ	
พัฒนา/ปรับปรุงระบบและกระบวนการประเมินผลการปฏิบัติงานเชิงสร้างสรรค์	มีระบบการประเมินผลการปฏิบัติงานเชิงสร้างสรรค์ในรูปแบบดิจิทัล	การประเมินผลการปฏิบัติงานเชิงสร้างสรรค์บนฐานธรรมาภิบาลขององค์กร
กลยุทธ์	5. สร้างวัฒนธรรมและปลุกจิตสำนึกให้กับบุคลากรทุกระดับ	
พัฒนาระบบและกลไกด้านคุณธรรมและความโปร่งใส	ระดับคะแนนของผลการประเมินองค์กรคุณธรรมและความโปร่งใสไม่น้อยกว่าร้อยละ 85	กิจกรรมการป้องกันการทุจริตและประพฤติมิชอบ



แผนปฏิบัติงานระยะ 5 ปี (ปีงบประมาณ 2566-2570)
(กำหนดเป้าหมายตัวชี้วัด รายปี)

ยุทธศาสตร์ที่ 1

สร้างการพัฒนาที่ยั่งยืนด้านการวิจัย เพื่อให้เกิดงานวิจัยเชิงพหุวิทยาการ ตามพันธกิจของมหาวิทยาลัย

เป้าประสงค์เชิงยุทธศาสตร์ สร้างความร่วมมือให้เกิดงานวิจัยเชิงพหุวิทยาการ

ตัวชี้วัดและค่าเป้าหมาย จำนวนผลงานวิจัยเชิงพหุวิทยาการ ที่ตอบสนองต่อความต้องการของสังคม ชุมชน และอุตสาหกรรม ไม่น้อยกว่า 54 ผลงาน (เมื่อสิ้นสุดแผน) (ตัวชี้วัดที่ 6-9 (นับซ้ำ))

ที่	ตัวชี้วัด (เมื่อสิ้นสุดแผน)	หน่วยนับ	ปี 2566	ปี 2567	ปี 2568	ปี 2569	ปี 2570	โครงการ / กิจกรรม
1	จำนวนทุนสนับสนุนงานวิจัยและ พัฒนาจากแหล่งทุนภายนอก (250 ล้านบาท) 1.1 ทุนสนับสนุนงานวิจัยและ พัฒนาจากหน่วยงานภายนอก (ภาครัฐ) 1.2 ทุนสนับสนุนงานวิจัยและ พัฒนาจากภาคอุตสาหกรรม (เอกชน) / รายได้จาก ภาคอุตสาหกรรม หรือชุมชน หรือ ผู้ใช้งานจริง 1.3 ทุนสนับสนุนงานวิจัยและ พัฒนาจากต่างประเทศ	ล้านบาท	45	45	50	55	55	1. กิจกรรมขับเคลื่อน งานวิจัย และ บริการวิชาการ 2. โครงการ/ กิจกรรมสัมมนา บุคลากร สถาบันวิจัย พหุศาสตร์ 3. การวิจัย 4 ด้าน ได้แก่ (1) Climate Actions and PM2.5 (2) Novel Food, Health and Beauty (3) Novel Tourism and Creative Economy (4) Social Engagement
2	จำนวนผลงานตีพิมพ์ในฐานข้อมูล Scopus (200 ผลงาน)	ผลงาน	40	40	40	40	40	
3	ร้อยละของจำนวนผลงาน Scopus Q1 ต่อจำนวนผลงานตีพิมพ์ ทั้งหมดในฐานข้อมูล Scopus ไม่ น้อยกว่าร้อยละ 30/ปี	ร้อยละ	30	30	30	30	30	
4	จำนวนผลงานตีพิมพ์ในฐานข้อมูล TCI tier 1 (25 ผลงาน)	ผลงาน	5	5	5	5	5	
5	จำนวนนักวิจัยที่มีขีดความสามารถ มีผลงานวิจัยเป็นที่ยอมรับของ แหล่งทุนภายในและต่างประเทศ (นักวิจัยดาวเด่น) (จำนวน 4 คน)	คน	0	0	0	2	2	
6	จำนวนผลงานวิจัยที่อยู่ในTRL 4-7 (20 ผลงาน)	ผลงาน	4	4	4	4	4	
7	จำนวนการยื่นขอรับความคุ้มครอง ทรัพย์สินทางปัญญา (สิทธิบัตร / อนุสิทธิบัตร / ลิขสิทธิ์ / เครื่องหมายการค้า) (10 ผลงาน)	ผลงาน	2	2	2	2	2	
8	ผลงานวิจัยเชิงพหุวิทยาการ ที่ นำไปใช้ประโยชน์ที่ผ่านการยืนยัน จากภาคอุตสาหกรรม (14 ผลงาน)	ผลงาน	2	2	3	3	4	



ที่	ตัวชี้วัด (เมื่อสิ้นสุดแผน)	หน่วยนับ	ปี 2566	ปี 2567	ปี 2568	ปี 2569	ปี 2570	โครงการ / กิจกรรม
9	ผลงานวิจัยเชิงพหุวิทยาการ ที่นำไปใช้ประโยชน์ที่ผ่านการยืนยันจากภาคชุมชน/สังคม (10 ผลงาน)	ผลงาน	2	2	2	2	2	
10	จำนวนนักวิจัยด้านพหุศาสตร์ (250 คน)	คน	50	50	50	50	50	
11	จำนวนเครือข่ายความร่วมมือใหม่ที่เพิ่มขึ้นในแต่ละปี (20 เครือข่าย)	เครือข่าย	4	4	4	4	4	
12	จำนวนบันทึกข้อตกลงความร่วมมือ (MoU) (10 ฉบับ) - ในประเทศ - ต่างประเทศ	ฉบับ	2	2	2	2	2	

ยุทธศาสตร์ที่ 2

สร้างการพัฒนายั่งยืนด้านการบริการวิชาการและผลิตภัณฑ์ที่มีอยู่สู่การใช้ประโยชน์อย่างแท้จริง

เป้าประสงค์เชิงยุทธศาสตร์ ยกระดับเศรษฐกิจ สังคมและสิ่งแวดล้อมสู่ความยั่งยืน สามารถแก้ปัญหาที่ท้าทาย ด้วยศาสตร์ทุกแขนง

ตัวชี้วัดและค่าเป้าหมาย จำนวนโครงการ/กิจกรรมให้บริการวิชาการแก่สังคมที่เกิดประโยชน์ต่อสังคม ชุมชน และภาคอุตสาหกรรม ไม่น้อยกว่า 20 โครงการ (เมื่อสิ้นสุดแผน)

ที่	ตัวชี้วัด (เมื่อสิ้นสุดแผน)	หน่วยนับ	ปี 2566	ปี 2567	ปี 2568	ปี 2569	ปี 2570	โครงการ / กิจกรรม
1	จำนวนโครงการให้บริการวิชาการแก่สังคมที่เกิดประโยชน์ต่อชุมชน ท้องถิ่น สังคม และภาคอุตสาหกรรม (20 โครงการ/กิจกรรม)	โครงการ	4	4	4	4	4	1. กิจกรรมขับเคลื่อนงานวิจัย และบริการวิชาการ 2. โครงการ/กิจกรรมสัมมนาบุคลากรสถาบันวิจัยพหุศาสตร์ ประจำปี 2567 (หัวข้อการบริหารจัดการงานวิจัยแบบมุ่งผลสัมฤทธิ์)
2	จำนวนผู้เข้ารับการอบรม (750 คน)	คน	150	150	150	150	150	3. การวิจัย 4 ด้าน ได้แก่ (1) Climate Actions and PM2.5 (2) Novel Food, Health and Beauty (3) Novel Tourism and Creative Economy (4) Social Engagement
3	จำนวนองค์ความรู้ที่นำไปใช้ประโยชน์ (50 องค์ความรู้)	องค์ความรู้	10	10	10	10	10	
4	ผลการประเมินผลตอบแทนทางเศรษฐกิจ สังคม และสิ่งแวดล้อม (SROI) เบื้องต้น (1,000 ล้านบาท)	ล้านบาท	100	150	200	250	300	

ยุทธศาสตร์ที่ 3 บริหารจัดการองค์กรเพื่อมุ่งสู่ความเป็นเลิศ

เป้าประสงค์เชิงยุทธศาสตร์ องค์กรขนาดใหญ่ที่มีระบบบริหารจัดการ โดยใช้เทคโนโลยีสมัยใหม่ มีประสิทธิภาพ และมีคุณธรรม

ตัวชี้วัดและค่าเป้าหมาย (เมื่อสิ้นสุดแผน)

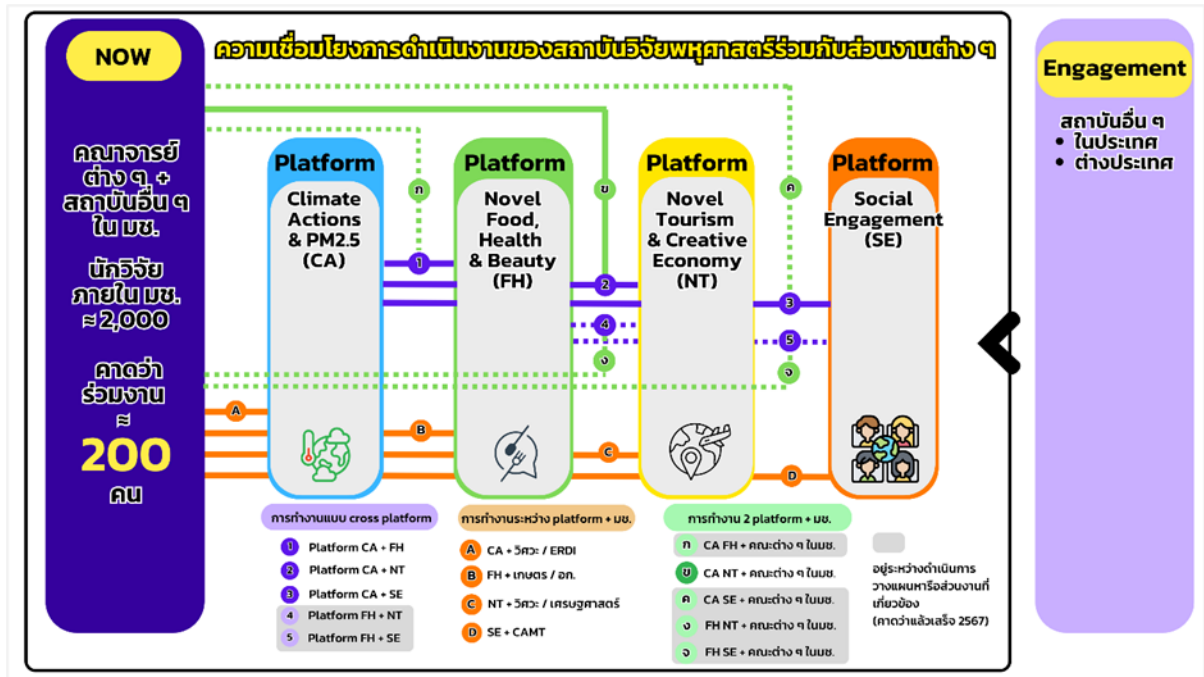
- ร้อยละการบรรลุผลสำเร็จในการปฏิบัติการตามแผนยุทธศาสตร์ ไม่น้อยกว่าร้อยละ 80
- คะแนนของผลการประเมินองค์กรคุณธรรมและความโปร่งใส ไม่น้อยกว่าร้อยละ 85

ที่	ตัวชี้วัด (เมื่อสิ้นสุดแผน)	หน่วยนับ	ปี 2566	ปี 2567	ปี 2568	ปี 2569	ปี 2570	โครงการ / กิจกรรม
1	จำนวนระบบสารสนเทศที่พัฒนา/ ปรับปรุง นำมาใช้ในการบริหาร จัดการและการให้บริการของ องค์กร (15 ระบบ)	ระบบ	3	3	3	3	3	การพัฒนาระบบ สารสนเทศ
2	มีระบบและกลไกในการประกัน คุณภาพตามแนวทาง CMU- EdPEX	มี/ไม่มี	มี	มี	มี	มี	มี	1. การพัฒนาระบบ และกลไกในการ ประกันคุณภาพ ตามแนวทาง CMU-EdPEX 2. โครงการ/ กิจกรรมศึกษา เทียบเคียงเกณฑ์ คุณภาพการศึกษา เพื่อการ ดำเนินการที่เป็น เลิศ (EdPEX) ประจำปี
3	ร้อยละการบรรลุผลสำเร็จในการ ปฏิบัติการตามแผนยุทธศาสตร์ (ไม่น้อยกว่าร้อยละ 80 ต่อปี)	ร้อยละ	80	80	80	80	80	กิจกรรมทบทวนและ จัดทำแผนยุทธศาสตร์ และแผนปฏิบัติการ ประจำปี ของสถาบันฯ
4	จำนวนกิจกรรมการพัฒนาทักษะ บุคลากรทั้งกิจกรรมปกติและ กิจกรรมการเรียนรู้ในระบบ ออนไลน์ (10 กิจกรรม)	โครงการ/ กิจกรรม	2	2	2	2	2	โครงการฝึกอบรม/ การพัฒนาบุคลากร
5	จำนวนบุคลากรที่ยื่นผลงานเพื่อ เข้าสู่ตำแหน่งที่สูงขึ้น (18 คน)	คน	3	3	4	4	4	
6	มีระบบการประเมินผลการ ปฏิบัติงานเชิงสร้างสรรค์ใน รูปแบบดิจิทัล	มี/ไม่มี	มี	มี	มี	มี	มี	การประเมินผลการ ปฏิบัติงาน เชิงสร้างสรรค์บน ฐานธรรมาภิบาลของ องค์กร
7	ระดับคะแนนของผลการประเมิน องค์กรคุณธรรมและความโปร่งใส ไม่น้อยกว่าร้อยละ 85	ร้อยละ	85	85	85	85	85	กิจกรรมการป้องกัน การทุจริตและ ประพฤติมิชอบ

การขับเคลื่อนแผนยุทธศาสตร์สถาบันวิจัยพหุศาสตร์ ระยะ 5 ปี (พ.ศ.2566-2570)

ในการขับเคลื่อนแผนยุทธศาสตร์การบริหารงาน สถาบันวิจัยพหุศาสตร์ ระยะ 4 ปี (พ.ศ. 2566 -2569) เพื่อให้บรรลุเป้าหมาย นั้น สถาบันฯ ได้วางแผนการดำเนินงานเชิงรุกด้านการวิจัย ในลักษณะแพลตฟอร์ม โดยแบ่งออกเป็น 4 แพลตฟอร์ม ได้แก่

- (1) Climate Actions and PM2.5 (CA)
- (2) Novel Food, Health and Beauty (FH)
- (3) Novel Tourism and Creative Economy (NT)
- (4) Social Engagement (SE)



ความเชื่อมโยงการดำเนินงานของสถาบันวิจัยพหุศาสตร์ร่วมกับส่วนงานต่าง ๆ

สถาบันฯ ได้กำหนดแนวทางการดำเนินงานเพื่อขับเคลื่อนการวิจัยภายใน โดยจะมีลักษณะการดำเนินงานวิจัย 4 รูปแบบ คือ

- 1) การดำเนินงานวิจัยภายใน 4 แพลตฟอร์ม ที่สถาบันฯ กำหนด
- 2) การดำเนินงานวิจัยภายใน 4 แพลตฟอร์ม ร่วมกัน 2 แพลตฟอร์ม เช่น มุ่งเน้นการบูรณาการข้ามศาสตร์เพื่อสร้างความเข้มแข็งให้กับงานวิจัย ประกอบไปด้วยเส้น 1-2-3-4-5
 - เส้น 1 : แพลตฟอร์ม CA บูรณาการวิจัยร่วมกับแพลตฟอร์ม FH
 - เส้น 2 : แพลตฟอร์ม CA บูรณาการวิจัยร่วมกับแพลตฟอร์ม NT
 - เส้น 3 : แพลตฟอร์ม CA บูรณาการวิจัยร่วมกับแพลตฟอร์ม SE
 - เส้น 4 : แพลตฟอร์ม FH บูรณาการวิจัยร่วมกับแพลตฟอร์ม NT (แผนอนาคต)
 - เส้น 5 : แพลตฟอร์ม FH บูรณาการวิจัยร่วมกับแพลตฟอร์ม SE (แผนอนาคต)
- 3) การดำเนินงานวิจัยภายใน 1 แพลตฟอร์ม บูรณาการร่วมกับคณาจารย์และผู้เชี่ยวชาญภายในมหาวิทยาลัยเชียงใหม่ เป็นการวิจัยที่ดำเนินงานร่วมกับผู้เชี่ยวชาญจากคณะต่าง ๆ ภายในมหาวิทยาลัย

เพื่อเสริมสร้างองค์ความรู้ให้กว้างขวางยิ่งขึ้น ประกอบไปด้วย เส้น A-B-C-D

เส้น A : แพลตฟอร์ม CA ทำงานวิจัยร่วมกับผู้เชี่ยวชาญ คณาจารย์ต่าง ๆ ใน มช.

เส้น B : แพลตฟอร์ม FH ทำงานวิจัยร่วมกับผู้เชี่ยวชาญ คณาจารย์ต่าง ๆ ใน มช.



เส้น C : แพลตฟอร์ม NT ทำงานวิจัยร่วมกับผู้เชี่ยวชาญ คณาจารย์ต่าง ๆ ใน มช.

เส้น D : แพลตฟอร์ม SE ทำงานวิจัยร่วมกับผู้เชี่ยวชาญ คณาจารย์ต่าง ๆ ใน มช.

4) การดำเนินงานวิจัยภายใต้ 2 แพลตฟอร์ม บุรณาการร่วมกับคณาจารย์และผู้เชี่ยวชาญภายในมหาวิทยาลัยเชียงใหม่ เป็นการดำเนินงานวิจัยแบบบูรณาการข้ามศาสตร์และ แพลตฟอร์ม เพื่อให้เกิดความหลากหลายทางด้านมิติการตอบโจทยปัญหางานวิจัยทั้งเชิงวิทยาศาสตร์ เทคโนโลยี และสังคมศาสตร์ ประกอบไปด้วย เส้น ก-ข-ค-ง-จ

เส้น ก : คณาจารย์ วิจัยร่วมกับนักวิจัยแพลตฟอร์ม CA FH (แผนอนาคต)

เส้น ข : คณาจารย์ วิจัยร่วมกับนักวิจัยแพลตฟอร์ม CA NT

เส้น ค : คณาจารย์ วิจัยร่วมกับนักวิจัยแพลตฟอร์ม CA SE (แผนอนาคต)

เส้น ง : คณาจารย์ วิจัยร่วมกับนักวิจัยแพลตฟอร์ม FH NT (แผนอนาคต)

เส้น จ : คณาจารย์ วิจัยร่วมกับนักวิจัยแพลตฟอร์ม FH SE (แผนอนาคต)

การดำเนินงานวิจัยของสถาบันฯ จะเป็นลักษณะบูรณาการร่วมกับผู้เชี่ยวชาญจากหลากหลายคณะสาขา เพื่อตอบโจทยการผลักดันงานวิจัยเชิงมูลค่าเพิ่มในทุกมิติ ทั้งด้านวิทยาศาสตร์ เทคโนโลยี และสังคม

